

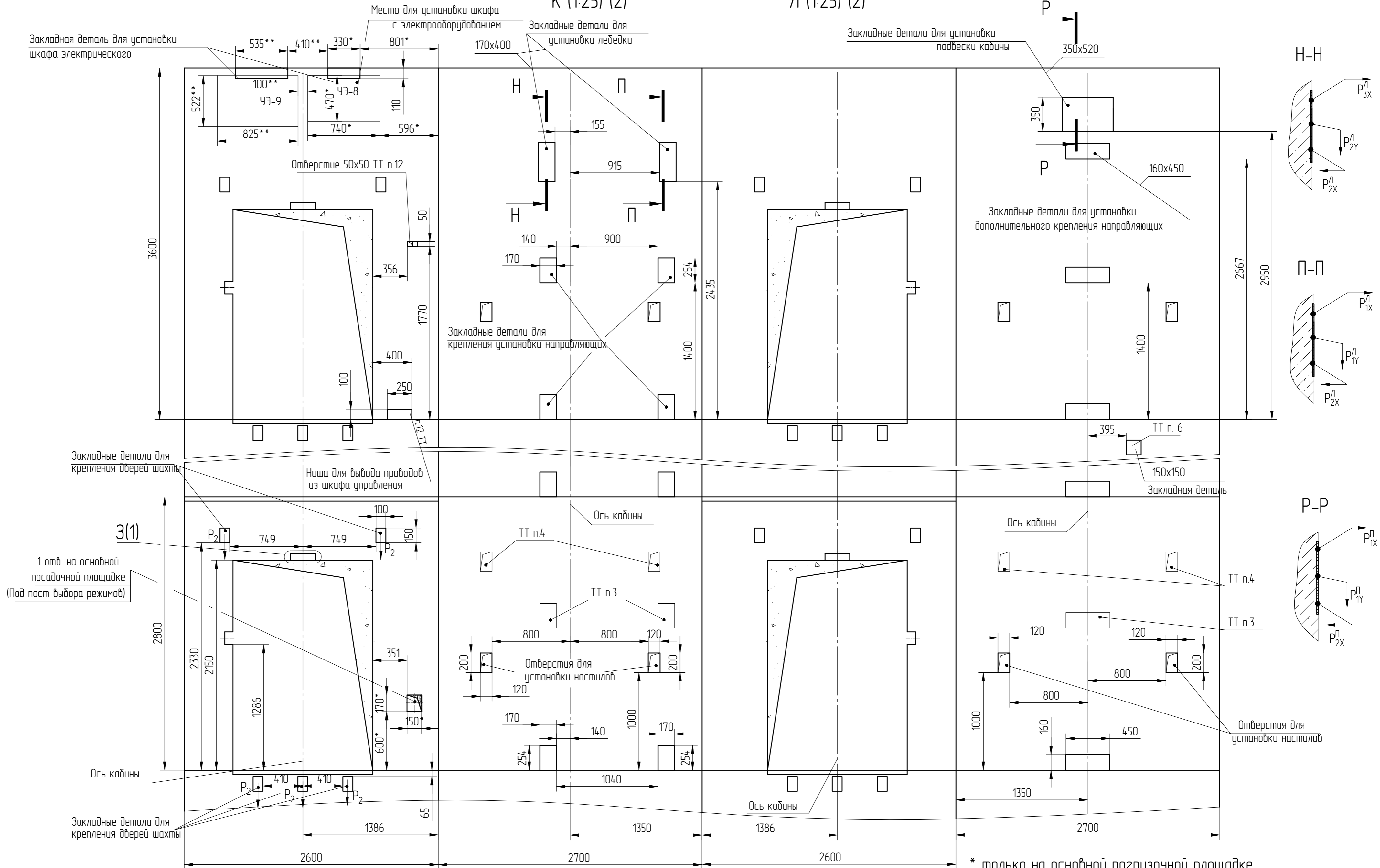
Развертка типового и верхнего этажа шахты с закладными деталями.

И (1:25) (2)

К (1:25) (2)

Л (1:25) (2)

М (1:25) (2)



* только на основной погрузочной площадке.

Перв. примен.
Справ. №

Инв.№ подл. 000048223
Подл. и дата Черенкова 30.09.24
Взам. инв. №
Инв.№ дубл.
Подл. и дата

2	186.009223-2024		
Изм/Лист	№ докум.	Подп.	Дата

Вариант II
Развертка типового и верхнего этажа шахты с закладными деталями.

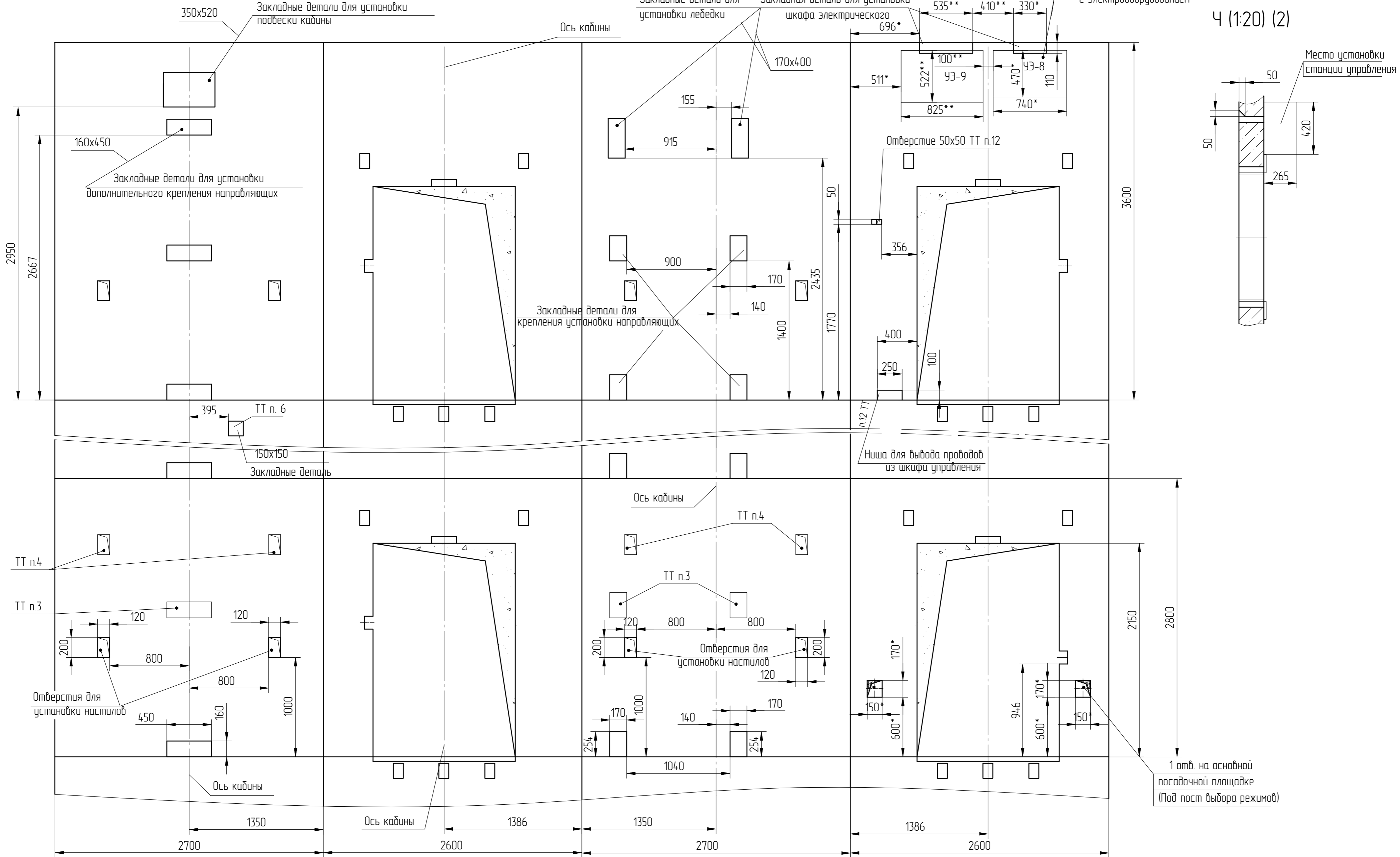
М (1:25) (2)

Л (1:25) (2)

К (1:25) (2)

И (1:25) (2)

Ч (1:20) (2)



* только на основной погрузочной площадке.

Перв. примен.
Справ. №

Подп. и дата
Инв.№ дубл.
Взам. инв. №
Подп. и дата (подп.)
Инв.№ подл.
Черенкова 30.09.24
000048223

2	186.009223-2024		
Изм/Лист	№ докум.	Подп.	Дата
Список цехов-расцехов нет.			

АТР-6.05-105М/М

Лист
4

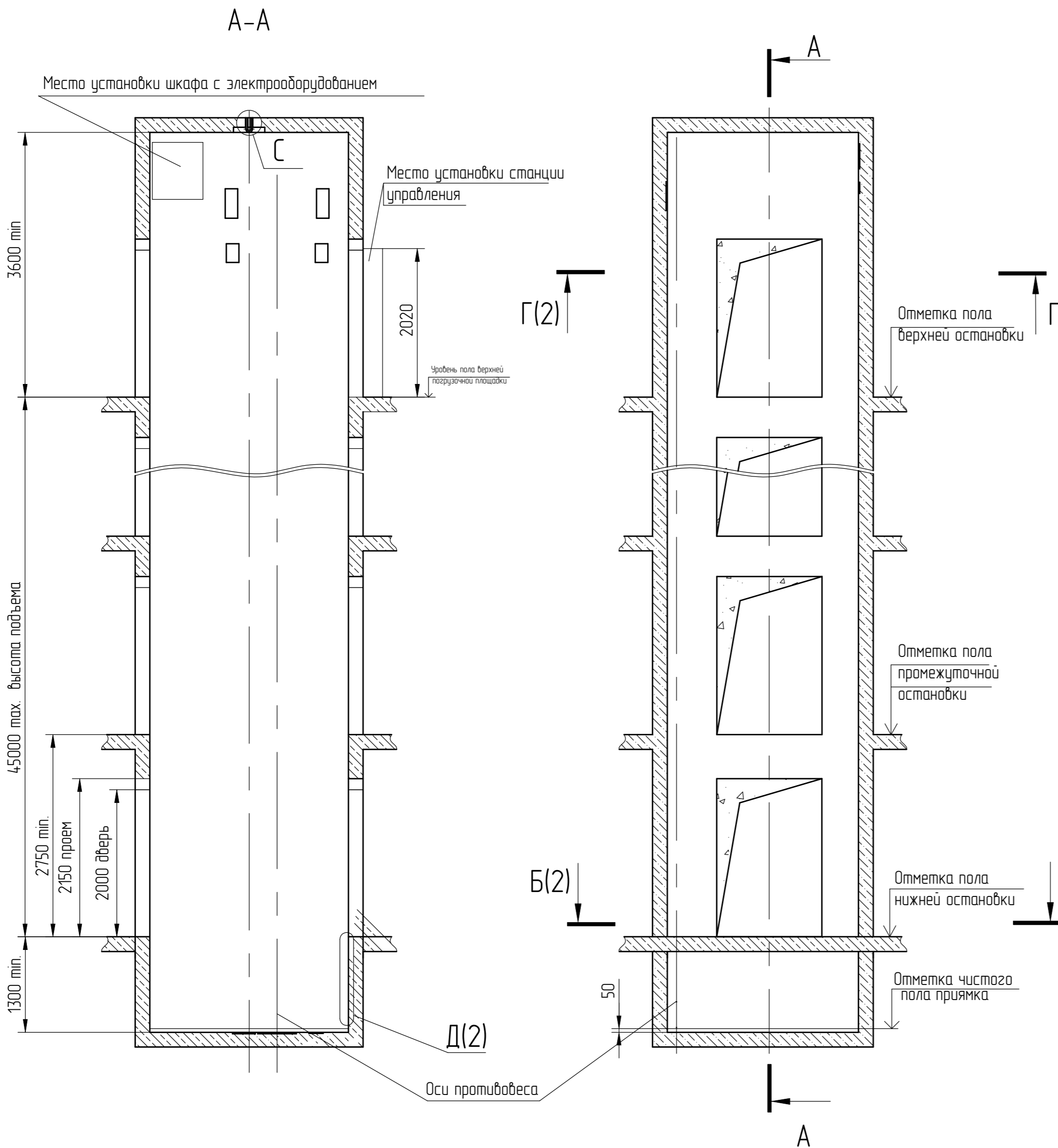
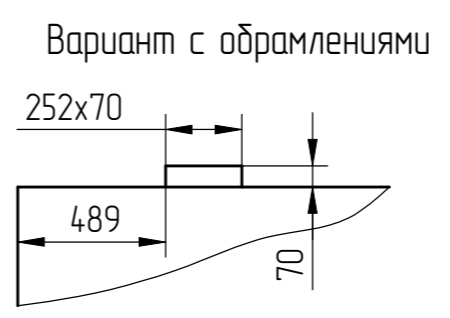


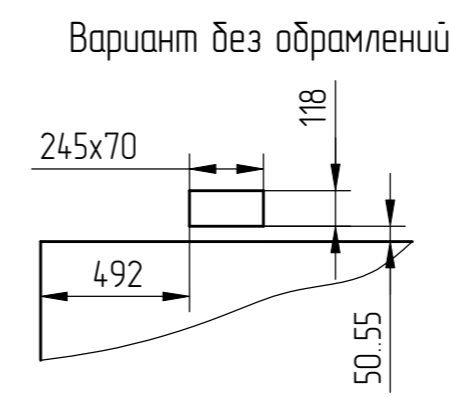
Таблица 2

V, м/с	Отводимое количество тепла, кВт
1,0	2,159

3 (1:25) (3)



3 (1:25) (3)



С (1:5)

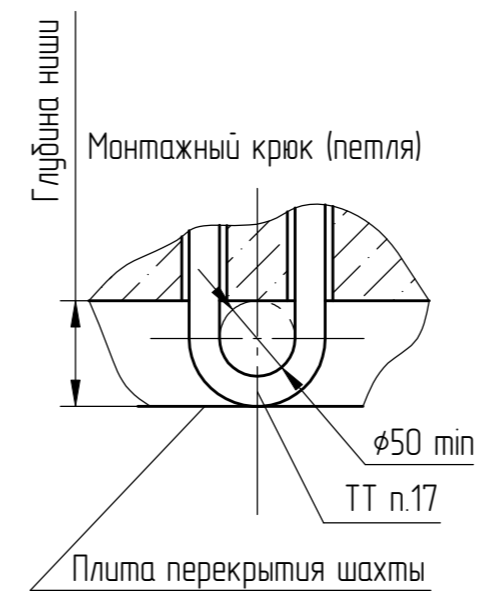


Таблица 1

Таблица нагрузок на строительную часть от лифтовой установки			
Обознач. нагрузки	Величина нагрузки, Н	Схема действия сил	Примечания
P_{1x}^l	90000	На закладные детали опоры подвески	Кратковременные нагрузки при посадке на лобовител
P_{2x}^l	30000		
P_{1y}^l	40000		
P_{2y}^l	13300		
P_{1x}^l	58200	На закладные детали установки лебедки	Постоянные нагрузки
P_{2x}^l	19400		
P_{1y}^l	58200		
P_{2y}^l	19400		
P_{3x}^l	65300		
P_{4x}^l	21800		
P_{3y}^l	37400		
P_{4y}^l	12500		
P_{11}	2600	Нагрузки на детали крепления направляющих при посадке кабины на лобовител	Нагрузки на детали крепления направляющих при посадке кабины на лобовител
P_{12}	900		
P_{13}	5200		
P_{11n}	75	На детали крепления направляющих противобеса	Кратковременные нагрузки
P_{12n}	1390		
P_2	1100	На детали крепления дверей шахты	Нагрузки действующие одновременно и аварийно
P_3	41400	На пяту направляющих на площадь 150x150мм	
P_4	36900	На бугер кабины на площадь 400x250мм	
P_5	60000	На бугер противобеса на площадь 500x220мм	На монтажные крюки в перекрытии
P_6	10000		
P_7	20000	На монтажные крюки в перекрытии	
P_8	15000		

- Общие указания см. АТБ-0.0-0000-02.
- Шахту выполнять для непроходной кабины с выходом на одну сторону или для проходной кабины с выходом на две противоположные стороны (как указано на чертеже), при этом разность отметок остановочных площадок с противоположных сторон шахты допускается равной 0 или не менее 1200 мм.
- Шаг закладных деталей должен быть 2500 мм. При установке лифта в районах с сейсмичностью 7-9 баллов шаг закладных деталей должен быть 1500 мм. В случае попадания закладной детали в интервал от отметки верхней остановки до отметки 1400 мм выше верхней остановки, закладную деталь необходимо опустить на отметку верхней остановки. В случае попадания закладной детали в интервал от отметки верхней остановки до отметки 1100 мм ниже отметки верхней остановки, закладную деталь необходимо опустить на расстояние 1100 мм ниже отметки верхней остановки.
- При высоте этажа 3600 мм и более предусмотреть дополнительные отверстия под настилы с учетом того, чтобы расстояние между отверстиями по высоте было бы не менее 1800 мм и не более 2500 мм.
- На верхнем этаже предусмотреть дополнительные закладные детали для крепления направляющих на расстоянии, указанном на чертеже. Разбивку остальных деталей и отверстий верхнего этажа выполнять согласно пунктам 2, 3.
- На середине высоты подъема предусмотреть закладную деталь для установки крепления подвесничкобод кабели.
- В верхней части шахты необходимо предусмотреть отвод тепла эквивалентный значениям, представленным в таблице 2. Предусмотреть на верхнем этаже место для установки шкафа управления снаружи шахты со стороны установки лебедки, выполнить отверстия для подвода электроэнергии и подключения устройства растормаживающего.
- Во время монтажа допускается использовать не более 2-х крюков монтажных одновременно.
- Места, где устанавливаются шкафы с электрооборудованием.

- Допускается крепить лифтовое оборудование к стене шахты анкерными болтами. Анкерные болты в комплект поставки не входят. Диаметр, тип, количество и способ установки определяются проектной организацией, исходя из условий обеспечения выполнения требований по нагрузкам.
- Диаметр прута для монтажных петель (типоразмеры монтажных крюков) подбирается с учетом используемого для монтажа оборудования и необходимости соответствия минимальным указанным размерам и действующим нагрузкам.
- В случае необходимости применения противобеса с лобовителами (например, при наличии под приямком лифта пространства (помещения), доступного для людей) строительное задание необходимо запросить (согласовать) на ОАО "Могилевлифтмаш" (возможно изменение размеров шахты, увеличиваются нагрузки на детали крепления направляющих противобеса и пол приямка и т. д.)

- При комплектации лифта огнестойкими дверями шахты необходимо согласование с заводом изготовителем.
- ** Место установки дополнительного шкафа УЗ-9 (лифт с эвакуатором согласовать с заводом изготовителем).
- Отверстия под электропроводку и устройства растормаживающее должны быть выполнены непосредственно за станцией управления. Для проходной кабины станция управления и данные отверстия могут быть перенесены зеркально на противоположную стену.

АТР-6.05-105М/М				Лифт	Масса	Масштаб
2	186.009223-2024					150
Изм/Лист	№ док.ум.	Подп.	Дата	Лифт грузовой Q=1000кг, V=1,0м/с Дверь 1300x2000	1	4
Разраб.	Сведомская	(Подп)	26.09.24			
Проб.	Полторацкий	(Подп)	26.09.24			
Т. контр.						
Э. метр.				ГБА1010	ОАО "МОГИЛЕВЛИФТМАШ"	
Н.контр.	Полторацкий	(Подп)	26.09.24			
Утв.	Полторацкий	(Подп)	26.09.24			
Список цехов-расцеховок нет.				Копирал Формат А2		

Перв. примен.
Спроб. №

Подп. и дата
Инд.№ дубл.
Взам. инв. №

Подп. и дата (подп)
Черенкова 30.09.24
Инд.№ подл.
00004.8223